

EDI Implementation Guidelines

JiT-Abruf DELJIT D97A, VW AG Vers. 2.0 von Kunde an Lieferant

EDIFACT/Odette-DELJIT/SYNCRO, EDIFACT Directory D97A

VW SYNCRO Version 2.1

EDI-Nachricht zum Abrufen und Steuern von JiT-Modulen und Teilen, die fahrzeugbezogen in Sequenz angeliefert werden.

Die Nachricht DELJIT/SYNCRO wird im Standardfall als Produktionssynchroner Abruf und als Referenzdatensatz nach Fixierung der Fahrzeugaufträge (SONATA) an die JiT-Lieferanten gesendet.

Im Bedarfsfall kann diese Nachricht zusätzlich als Sequenzvorschau von vereinbarten Erfassungspunkten (z.B. Rohbauauflage) gesendet werden.

Im Ausnahmefall ist bei Inkaufnahme nicht unerheblicher Risiken eine Übertragung von Fahrzeugsätzen vor der Fixierung der Fahrzeugaufträge (FAVAS) möglich.

Dieser Implementation-Guide gilt für SYNCRO-Nachrichten, die bei neuen Just-In-Time-Installationen in einem Empfängerwerk der Volkswagen AG -beginnend mit AMDD- eingesetzt werden. Folglich ersetzt dieser Guide die Beschreibung der DELJIT/SYNCRO D95B im Anhang der Verfahrensbeschreibung "Kaufteileabwicklung bei JiT-Anlieferung von einfachen und variantenreichen JiT-ZSBs" für die Installation AMDD. Bestehende JiT-Installationen bleiben von dieser Versionsänderung zunächst unberührt.

Der Einsatz ist mit dem JiT-Verantwortlichen der Marke oder des Werkes der Volkswagen AG abzustimmen.

Dieses Dokument finden Sie -in der jeweils aktuellsten Fassung- auch http://www.vwgroupsupply.com/portal01/vw/pub?path=/content/vwkbc/de/public/informationen/elektronischer_datenaustausch/edi_guidelines.portlet.html

VOLKSWAGEN AG

EDI Implementation Guidelines

JiT-Abruf DELJIT D97A, VW AG Vers. 2.0 von Kunde an Lieferant

Changelog

SG Se Nr. DE	Datum	Version	Beschreibung	
Lieferantennummer SG2 NAD ₀₀₇ 3039	Identifikation des Beteiligten	2014-08-22	4.1	Description deleted
BGM ₀₀₃ 1001	Dokumenten-/ Nachrichtennamen, codiert	2014-08-19	4.1	Codes "DIS" and "FAV" added
Detailebene Lieferanweisung SG4 SEQ ₀₀₈ 1050	30 Folgenummer	2014-08-18	3.1	Beschreibung in Bezug auf die Übertragung der Montagelinie geändert.

VOLKSWAGEN AG

EDI Implementation Guidelines

JiT-Abruf DELJIT D97A, VW AG Vers. 2.0 von Kunde an Lieferant

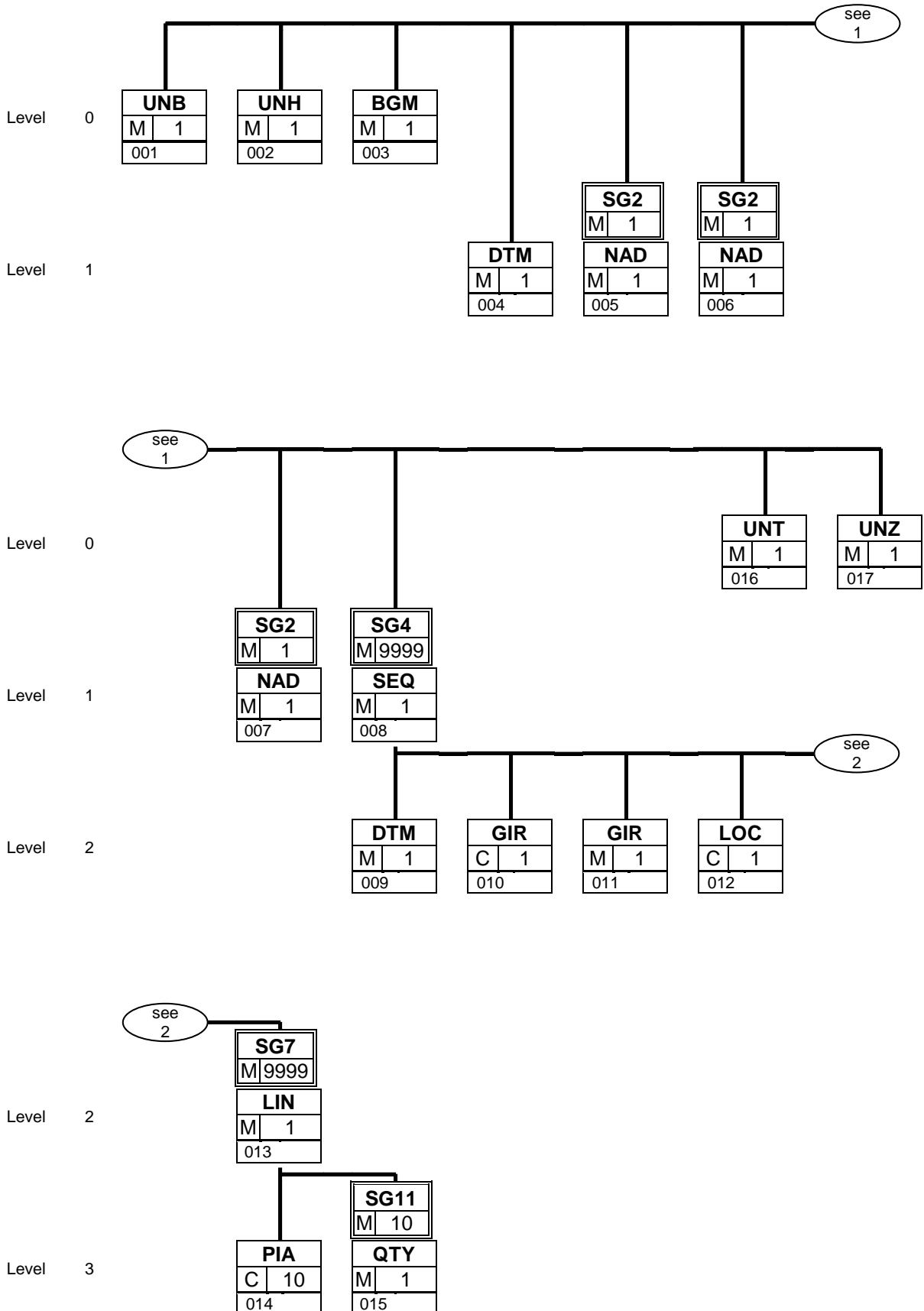
DELJIT Delivery just in time message / VW-Version 2 Änderungen im Überblick

	S	Max. Wdh.	Nr.	Segmentinhalte
UNB	M	1	1	UNB+UNOA:2+O0013000001VW R11+ O09999000000000029R88-ID+991008:1459+12345'
UNH	M	1	2	UNH+12345+DELJIT: D:97A :UN' Wenn diese Nachrichtenausprägung (Version 2 mit PGI im GIR) gesendet wird, ist immer das EDIFACT Directory D97A zu referenzieren.
BGM	M	1	3	BGM+30::10: SYNCRO +123456' Zur Unterscheidung von DELJIT KANBAN ist bei neuen JiT-Installationen (Version2) immer der Subset-Name SYNCRO einzustellen.
DTM	M	1	4	DTM+137:199910081458:203'
SG2	M	1		
NAD	M	1	5	NAD+BY+123456789::91'
SG2	M	1		
NAD	M	1	6	NAD+CN+43::92'
SG2	M	1		
NAD	M	1	7	NAD+CZ+123456::92'
SG4	M	9999		Segmentgruppe 4 wird auch bei mehreren Modulen für ein Fahrzeug wiederholt
SEQ	M	1	8	SEQ+3+123456'
DTM	M	1	9	DTM+194:199910081457:203'
GIR	M	1	10	GIR+ADD+123456789012:SSR+ABCDEFGHijkl:SVS+P4A: ACO+ABCDEFGH:PRI+ 123456:LSR ' 123456:LSR wird nur in der Nachrichtenausprägung BGM-DE1001=SEC (Mosel) übertragen
GIR	M	1	11	GIR+4+WVWZZZ1JZ1W204568:VV+9947143652:AN+991J0: TMA+ AB:PGI ' PGI (Parts Group Identifier) = Modul-Schlüssel wird künftig bei neuen JiT-Installationen immer (in allen SYNCRO-Nachrichten) übertragen.
LOC	C	1	12	LOC+54+RB01'
SG7	M	9999		
LIN	M	1	13	LIN+++ BKK A00 117 OS VD:IN'
PIA	C	10	14	PIA+1+AB' Die Übertragung des PIA-Segments ist aktuell nicht geplant, in der SW der JiT- Lieferanten sollte die Möglichkeit berücksichtigt werden. Hier könnte bei Bedarf z.B. ein Kennzeichen für die (BESI-)Teileart übertragen werden
SG11	M	10		
QTY	M	1	15	QTY+131:1:PCE'
UNT	M	1	16	UNT+14+12345'
UNZ	M	1	17	UNZ+1+12345'

VOLKSWAGEN AG

EDI Implementation Guidelines

JiT-Abruf DELJIT D97A, VW AG Vers. 2.0 von Kunde an Lieferant



VOLKSWAGEN AG

EDI Implementation Guidelines

JiT-Abruf DELJIT D97A, VW AG Vers. 2.0 von Kunde an Lieferant

DELJIT Delivery just in time message

	Nr.	St	Max Wdh	Segmentname
	UNB	1	M 1	Nutzdaten-Kopfsegment <i>Identifizierung der Übertragung (Kopfsegment), 1mal pro DFÜ</i>
	UNH	2	M 1	Nachrichten-Kopfsegment <i>Identifizierung des Nachrichtentyps, ist erstes Segment einer Nachricht</i>
	BGM	3	M 1	Beginn der Nachricht <i>Kopfsegment der Nachricht, Kennung / Nummer</i>
	DTM	4	M 1	Datum/Uhrzeit/Zeitspanne <i>Datum / Uhrzeit der Nachrichtenerstellung</i>
—	SG2		M 1	NAD-LOC-FTX-SG3
	NAD	5	M 1	Name und Anschrift <i>Kundennummer / Kundenbezeichnung</i>
—	SG2		M 1	NAD-LOC-FTX-SG3
	NAD	6	M 1	Name und Anschrift <i>Daten des Warenempfängers (Anlieferwerk)</i>
—	SG2		M 1	NAD-LOC-FTX-SG3
	NAD	7	M 1	Name und Anschrift <i>Lieferantenummer</i>
—	SG4		M 9999	SEQ-DTM-GIR-LOC-SG5-SG7
	SEQ	8	M 1	Einzelheiten zur Reihenfolge <i>Sequenzangaben, Kopfsegment je JiT-Modul</i>
	DTM	9	M 1	Datum/Uhrzeit/Zeitspanne <i>Datum / Zeit des Sequenzabrufs Bei Referenzdaten: ZP8-Termin, ggfs. M1-Termin</i>
	GIR	10	C 1	Zusammengehörige Identifikationsnummern <i>Ergänzende Fahrzeugdaten 1, (wird nicht übertragen in den Referenzdaten und Sequenzvorschau aus LAFES-JIT)</i>
	GIR	11	M 1	Zusammengehörige Identifikationsnummern <i>Fahrzeugdaten 2</i>
	LOC	12	C 1	Ortsangabe <i>Fertigungsbereichskennzeichen, wird in den Referenzdaten nicht übertragen.</i>
—	SG7		M 9999	LIN-PIA-IMD-ALI-GIR-TDT-FTX-PAC-DTM-SG8-SG9-SG11
	LIN	13	M 1	Positionsdaten <i>Teilenummer (Teile-Nr, Zsb-Nr, Modul-Nr)</i>
	PIA	14	C 10	Zusätzliche Produktidentifikation <i>Zusatzinformation Teileart (BESI-Teileart), wird z.Z. nicht gesendet</i>
—	SG11		M 10	QTY-SCC-DTM-SG12
	QTY	15	M 1	Menge <i>Abruf- / Liefermengen je ZSB / Sachnummer</i>
	UNT	16	M 1	Nachrichten-Endesegment <i>Abschluß der Nachricht Message Kontrollsegment,</i>
	UNZ	17	M 1	Nutzdaten-Endesegment <i>Abschluß der Übertragungsdatei Nutzdaten-Endesegment,</i>

VOLKSWAGEN AG

EDI Implementation Guidelines

JiT-Abruf DELJIT D97A, VW AG Vers. 2.0 von Kunde an Lieferant

DELJIT Delivery just in time message

	S	Max. Wdh.	Nr.	Segmentinhalte
UNB	M	1	1	UNB+UNOA:2+O0013000001VW R11+O09999000000000029R88-ID+991008:1459+12345'
UNH	M	1	2	UNH+12345+DELJIT:D:97A:UN'
BGM	M	1	3	BGM+30::10:SYNCRO+123456'
DTM	M	1	4	DTM+137:199910081458:203'
SG2	M	1		
NAD	M	1	5	NAD+BY+123456789::91'
SG2	M	1		
NAD	M	1	6	NAD+CN+43::92'
SG2	M	1		
NAD	M	1	7	NAD+CZ+123456::92'
SG4	M	9999		
SEQ	M	1	8	SEQ+3+123456'
DTM	M	1	9	DTM+194:199910081457:203'
GIR	C	1	10	GIR+ADD+123456789012:SSR+ABCDEFGHIJKL:SVS+P4A: ACO+ABCDEFGH:PRI+123456:LSR'
GIR	M	1	11	GIR+4+WVWZZZ1JZ1W204568:VV+9947143652:AN+991J0: TMA+AB:PGI'
LOC	C	1	12	LOC+54+RB01'
SG7	M	9999		
LIN	M	1	13	LIN+++ BKK A00 117 OS VD:IN'
PIA	C	10	14	PIA+1+AB'
SG11	M	10		
QTY	M	1	15	QTY+131:1:PCE'
UNT	M	1	16	UNT+15+12345'
UNZ	M	1	17	UNZ+1+12345'

Segment:	UNB	lfd. Nr.: 1 Status: M	Ebene: 0 Max. Wdh.: 1	Nutzdaten-Kopfsegment INTERCHANGE HEADER
Beschreibung: Identifizierung der Übertragung (Kopfsegment), 1mal pro DFÜ				
Formale Beschreibung des Segmentes:				
		S, Format	Bsp.:	VW-DE-Definition / Verwendung / Hinweise
UNB			UNB	
S001	Syntax-Bezeichner	M		
0001	Syntax-Kennung	M a4	+UNOA	UNOA = UN/ECE Zeichensatz A
0002	Syntax-Versionsnummer	M n1	:2	2 = Version 2
S002	Absender der Übertragungsdatei	M		
0004	Absenderbezeichnung	M an..35	+O0013000 001VW R11	Odette-Id des sendenden IVZ bei VW / Audi, hier Station R11 (Id enthält 6 Blankzeichen!) Die Absenderbezeichnung muß bei Einrichtung der Nachricht vereinbart werden.
S003	Empfänger der Übertragungsdatei	M		
0010	Empfängerbezeichnung	M an..35	+O0999900 000000002 9R88-ID	Odette-Id des Datenempfängers, wird im Standardfall eingetragen. Die Empfängerbezeichnung muß bei Einrichtung der Nachricht vereinbart werden.
S004	Datum/Uhrzeit der Erstellung	M		
0017	Datum der Erstellung	M n6	+991008	Datum Erstellung (Konvertierung) der Übertragungsdatei JJMMTT
0019	Uhrzeit der Erstellung	M n4	:1459	Uhrzeit Erstellung (Konvertierung) der Übertragungsdatei HHMM
0020	Datenaustauschreferenz	M an..14	+12345'	(n.5) Übertragungsreferenznummer, wird vom Sender (i. d.R. die Applikation) vergeben
Kommentar: Volkswagen /Audi verwenden die Standard-Trennzeichen. Das UNB-Segment wird nicht gesendet.				
Verweis auf VDA-Empfehlungen:				
Codierungsbeispiel: UNB+UNOA : 2+O0013000001VW R11+O0999900000000000029R88-ID+991008 : 1459+12345'				

Segment:	UNH	lfd. Nr.: 2 Status: M	Ebene: 0 Max. Wdh.: 1	Nachrichten-Kopfsegment MESSAGE HEADER
Beschreibung: Identifizierung des Nachrichtentyps, ist erstes Segment einer Nachricht				
Formale Beschreibung des Segmentes:				
		S, Format	Bsp.:	VW-DE-Definition / Verwendung / Hinweise
UNH			UNH	
0062	Nachrichten-Referenznummer	M an..14	+12345	Referenznummer der Nachricht in der Übertragungsdatei / einmalige Ref.-Nr..
S009	Nachrichten-Kennung	M		
0065	Nachrichtentyp-Kennung	M an..6	+DELJIT	Nachrichtentyp-Kennung 'DELJIT'
0052	Versionsnummer des Nachrichtentyps	M an..3	:D	Versionsnummer des Nachrichtentyps 'D'
0054	Freigabenummer des Nachrichtentyps	M an..3	:97A	97A Release 1997 - A'
0051	Verwaltende Organisation, codiert	M an..2	:UN'	Verwaltende Organisation UN/ECETRADE/WP.4
Kommentar: UNH wird je Datenübertragung durchgezählt				
Verweis auf VDA-Empfehlungen:				
Codierungsbeispiel: UNH+12345+DELJIT:D:97A:UN'				

Segment:	BGM	Ild. Nr.: 3 Status: M	Ebene: 0 Max. Wdh.: 1	Beginn der Nachricht BEGINNING OF MESSAGE
Beschreibung: Kopfsegment der Nachricht, Kennung / Nummer				
Formale Beschreibung des Segmentes:				
		S, Format	Bsp.:	VW-DE-Definition / Verwendung / Hinweise
BGM			BGM	
C002	Dokumenten-/Nachrichtenname	C		
1001	Dokumenten-/Nachrichtenname, codiert	C an..3	+30	<i>DIS = Dispositive Daten</i> <i>FAS = Referenzen aus vorläufiger FU</i> <i>30 = Produktionssynchroner Abruf (PAB)</i> <i>REF = Referenzdaten (aus Wochensoll / Tagesprogramm)</i> <i>SEV = Sequenzvorschau (z. B. Rohbauabruf)</i> <i>SEC = Sequenzkontrolle (z. B. M2-Sequenz)</i> <i>Es können weitere Codes Installationsabhängig vereinbart werden.</i>
1131	Codeliste, Qualifier	C an..3		--
3055	Verantwortliche Stelle für die Codepflege, codiert	C an..3	:10	<i>10 = ODETTE</i>
1000	Dokumenten-/Nachrichtenname	C an..35	:SYNCRO	Nachrichtenennung 'SYNCRO', wird nur in der SYNCRO-Version 2 übertragen
C106	Dokumenten-/Nachrichten-Identifikation	C		
1004	Dokumenten-/Nachrichtenummer	C an..35	+123456'	(an...6) Nummer der Nachricht, jedes BGM-Segment in der Nachricht wird gezählt.
Kommentar: Die Nachricht SYNCRO wird bei VW als Fahrzeug-bezogene Nachricht gesendet. Die Nachrichten-Anwendungen Sequenzvorschau SEV und Sequenzkontrolle SEC sind optional und müssen bei Bedarf vereinbart werden.				
Verweis auf VDA-Empfehlungen:				
Codierungsbeispiel: BGM+30:::10:SYNCRO+123456'				

Segment:	DTM	lfd. Nr.: 4 Status: M	Ebene: 1 Max. Wdh.: 1	Datum/Uhrzeit/Zeitspanne DATE/TIME/PERIOD
Beschreibung: Datum / Uhrzeit der Nachrichtenerstellung				
Formale Beschreibung des Segmentes:				
		S, Format	Bsp.:	VW-DE-Definition / Verwendung / Hinweise
DTM			DTM	
C507	Datum/Uhrzeit/Zeitspanne	M		
2005	Datum/Uhrzeit/Zeitspanne, Qualifier	M an..3	+137	<i>137 Dokumenten-/Nachrichtendatum/-zeit</i>
2380	Datum/Uhrzeit/Zeitspanne	C an..35	:199910081458	Datum / Uhrzeit der Nachrichtenerstellung: Zeitpunkt der Dateierstellung bei Daten aus LAFES-JIT (Referenzdaten, ggf. Sequenzvorschau) Zeitpunkt der Nachrichtenerstellung bei Daten aus FIS-JIT (PAB, ggf. Sequenzvorschau, ggf. Sequenzkontrolle)
2379	Datum/Uhrzeit/Zeitspanne, Formatqualifier	C an..3	:203'	<i>203 JJJJMMTTHHMM</i>
Kommentar:				
Verweis auf VDA-Empfehlungen:				
Codierungsbeispiel:				
DTM+137:199910081458:203'				

Gruppe:	SG2	Max. Wdh.: 1	Status: M	SG2	NAD-LOC-FTX-SG3
Segment:	NAD	lfd. Nr.: 5	Ebene: 1	Name und Anschrift	
		Status: M	Max. Wdh.: 1	NAME AND ADDRESS	
Beschreibung: Kundennummer / Kundenbezeichnung					
Formale Beschreibung des Segmentes:					
	S, Format	Bsp.:	VW-DE-Definition / Verwendung / Hinweise		
NAD		NAD			
3035 Beteiligter, Qualifier	M an..3	+BY	<i>BY = Kunde / Buyer</i>		
C082 Identifikation des Beteiligten	C				
3039 Identifikation des Beteiligten	M an..35	+123456789	(a...9 bei VW/Audi/Skoda) Kundennummer des Lieferanten; wird nur übertragen, wenn diese vereinbart wurde (Code 91). (a...5 bei VW/Audi) VW-Markename/ -Gesellschaft; Wenn keine Kundennummer vereinbart wurde, steht hier ein Kurzzeichen für den Kunden (Code 92): VW (bei Referenzdaten z.Z. einschließlich Volkswagen Brüssel, Volkswagen Nutzfahrzeuge, Volkswagen Sachsen (Mosel), Autoeuropa) AUDI SKODA SEAT VWB = Volkswagen Brüssel VWN = Volkswagen Nutzfahrzeuge VWS = Volkswagen Sachsen (Mosel) VWAE (=Autoeuropa)		
1131 Codeliste, Qualifier	C an..3		--		
3055 Verantwortliche Stelle für die Codepflege, codiert	C an..3	:91'	91 = <i>Zugewiesen vom Verkäufer oder dessen Agenten, wenn Kundennr. vereinbart</i> 92 = <i>Zugewiesen vom Käufer oder dessen Agenten, wenn keine Kundennr. vereinbart</i>		
Kommentar: Dieses Segment wird immer gesendet. Das Empfängerwerk wird in einem separaten NAD-Segment gesendet.					
Verweis auf VDA-Empfehlungen:					
Codierungsbeispiel: NAD+BY+123456789:::91'					

Gruppe:	SG2	Max. Wdh.: 1	Status: M	SG2	NAD-LOC-FTX-SG3
Segment:	NAD	lfd. Nr.: 6	Ebene: 1	Name und Anschrift	
		Status: M	Max. Wdh.: 1	NAME AND ADDRESS	
Beschreibung: Daten des Warenempfängers (Anlieferwerk)					
Formale Beschreibung des Segmentes:					
		S, Format	Bsp.:	VW-DE-Definition / Verwendung / Hinweise	
NAD			NAD		
3035	Beteiligter, Qualifier	M an..3	+CN	<i>CN = Warenempfänger</i>	
C082	Identifikation des Beteiligten	C			
3039	Identifikation des Beteiligten	M an..35	+43	(a.2 bei VW/Audi/Skoda) VW-Werkskennzeichen (Werk, an das geliefert werden soll), hier 28 = Werk Mosel	
1131	Codeliste, Qualifier	C an..3	:	--	
3055	Verantwortliche Stelle für die Codepflege, codiert	C an..3	:92'	<i>92 = Zugewiesen vom Käufer oder dessen Agenten</i>	
Kommentar:					
Verweis auf VDA-Empfehlungen:					
Codierungsbeispiel:					
NAD+CN+43 : : 92 '					

Gruppe:	SG2	Max. Wdh.: 1	Status: M	SG2	NAD-LOC-FTX-SG3
Segment:	NAD	lfd. Nr.: 7	Ebene: 1	Name und Anschrift	
		Status: M	Max. Wdh.: 1	NAME AND ADDRESS	
Beschreibung: Lieferantenummer					
Formale Beschreibung des Segmentes:					
			S, Format	Bsp.:	VW-DE-Definition / Verwendung / Hinweise
NAD				NAD	
3035	Beteiligter, Qualifier	M an..3		+CZ	<i>CZ = Warensender</i>
C082	Identifikation des Beteiligten	C			
3039	Identifikation des Beteiligten	M an..35		+123456	Lokale Lieferantenummer, Format an..10
1131	Codeliste, Qualifier	C an..3			--
3055	Verantwortliche Stelle für die Codepflege, codiert	C an..3		:92'	<i>92 = Zugewiesen vom Käufer oder dessen Agenten</i>
Kommentar:					
Dieses Segment wird immer gesendet.					
Verweis auf VDA-Empfehlungen:					
Codierungsbeispiel:					
NAD+CZ+123456 : : 92 '					

Gruppe:	SG4	Max. Wdh.: 9999	Status: M	SG4	SEQ-DTM-GIR-LOC-SG5-SG7
Segment:	SEQ	lfd. Nr.: 8	Ebene: 1	Einzelheiten zur Reihenfolge SEQUENCE DETAILS	
		Status: M	Max. Wdh.: 1		
Beschreibung: Sequenzangaben, Kopfsegment je JiT-Modul					
Formale Beschreibung des Segmentes:					
		S, Format	Bsp.:	VW-DE-Definition / Verwendung / Hinweise	
SEQ					
1245	Statuskennzeichen, codiert	C an..3	+3		Diese Kennung / Code dient zur Verarbeitungssteuerung beim JiT-Lieferanten. 3 Neuer Satz (erster Zugang) ggf. Änderungssatz = Neuer Satz nach Löschsatz * (nur bei Referenzdaten) 2 Löschsatz * 5 Ersatz (nur bei BGM: Code SEC = Sequenzkontrolle) 9 Test/Keine Lieferung 10 Nachbestellung,
C286	Information über eine Folge	C			
1050	Folgenummer	M an..10	+123456'		Aktuelles VW-Format: an..6 nnxxxx = Montagesequenzdaten bei Produktionssynchronem Abruf (PAB) und Sequenzkontrolle (SEC): nn = Montagelinien-Nr, xxxx = laufende Nr auf der Montagelinie. Hinweis: Zählernullstellung ist von der lokalen FIS-JIT Installation abhängig. Bei Sequenzvorschau (SEV), Dispositive Daten (DIS), Referenzdaten aus vorläufiger FU (FAV) und Referenzdaten (REF) kann eine Montagelinie übertragen werden, wenn sie für den Fahrzeugauftrag geplant wurde, sonst „00“
Kommentar:					
Werden für eine Kenn-Nr mehrere Individuelle ZSBs (Module) mit unterschiedlichen Modulkennzeichen in GIR DE 74 02 'PGI' (= parts group identifier) abgerufen, wird die SeG 4 pro Modul / Modulkennzeichen wiederholt.					
* Der Änderungsdienst erfolgt bei komplexen IZSBs, die mit mehr als einer Sachnummer beschrieben werden, nur bei Referenzdaten für den geänderten Sachnummernumfang, nicht für alle Sachnummern des IZSB. Bei Übertragung der Sequenzvorschau werden die gleichen Kennungen wie bei den Referenzdaten genutzt. Die Datenzuordnung erfolgt über den Dateinamen und die Zuordnungsreferenz in UNH.					
Bei Übertragung des PAB von FIS-JIT 3 = JiT-Abruf 9 = Test / Keine Lieferung! 10 = Schon geliefert / Nachbestellung, bei komplexen IZSBs können auch Teilumfänge (eine oder mehrere Sachnummern) nachbestellt werden. Nachbestellkennzeichen in Segment GIR sind bei der Weiterverarbeitung zu beachten.					
Verweis auf VDA-Empfehlungen:					
Codierungsbeispiel:					
SEQ+3+123456'					

Gruppe:	SG4	Max. Wdh.: 9999	Status: M	SG4	SEQ-DTM-GIR-LOC-SG5-SG7
Segment:	DTM	lfd. Nr.: 9	Ebene: 2	Datum/Uhrzeit/Zeitspanne	DATE/TIME/PERIOD
		Status: M	Max. Wdh.: 1		
Beschreibung: Datum / Zeit des Sequenzabrufs					
Bei Referenzdaten: ZP8-Termin, ggfs. M1-Termin					
Formale Beschreibung des Segmentes:					
	S, Format	Bsp.:	VW-DE-Definition / Verwendung / Hinweise		
DTM		DTM			
C507 Datum/Uhrzeit/Zeitspanne	M				
2005 Datum/Uhrzeit/Zeitspanne, Qualifier	M an..3	+194	<i>194 Erfassungsdatum/-zeit 206 Erfassungsdatum/-zeit bei SEC 101 ZP-8-Termin (=Produktionstermin), Standard bei Referenzdaten 17 M1-Termin (Liefertermin, geschätzt), besondere Vereinbarung bei Referenzdaten</i>		
2380 Datum/Uhrzeit/Zeitspanne	C an..35	199910081 457	Tagesdatum/-zeit Bei Sequenzvorschau Daten und bei Produktionssynchronem Abruf wird der Zeitpunkt der Kennnummern-Erfassung am vereinbarten Erfassungspunkt eingestellt.		
2379 Datum/Uhrzeit/Zeitspanne, Formatqualifier	C an..3	:203'	<i>203 JJJJMMTTHHMM bei Erfassungspunkt Daten 103 JJWWT bei Referenzdaten</i>		
Kommentar:					
Bei der Übertragung von Referenzdaten aus dem Wochenprogramm wird das DTM-Segment mit dem Datum des Sequenzabrufs nicht übertragen.					
Mit Einsatz des K to K Prozesses wird die Angabe von Woche und Tag in der Kennnummer ihre Bedeutung als ZP-8-Plantermin verlieren. Im Zusammenhang mit K to K ist daher vorgesehen, in den Referenzdaten den geplanten ZP-8-Termin als reines Datum zu übertragen. Die Verarbeitung des ZP-8-Termins ist für JiT-Lieferanten von Bedeutung, die ihre Fertigung mit Referenzdaten steuern (z.B. Bordnetze). Anstelle des ZP-8-Termins kann auch die Übertragung des geplanten M1-Termins vereinbart werden, wenn aus dem ZP-8-Termin nicht hinreichend genau auf Montagetermin geschlossen werden kann.					
Verweis auf VDA-Empfehlungen:					
Codierungsbeispiel:					
DTM+194:199910081457:203'					

Gruppe:	SG4	Max. Wdh.: 9999	Status: M	SG4	SEQ-DTM-GIR-LOC-SG5-SG7
Segment:	GIR	lfd. Nr.: 10 Status: C	Ebene: 2 Max. Wdh.: 1	Zusammengehörige Identifikationsnummern RELATED IDENTIFICATION NUMBERS	
Beschreibung: Ergänzende Fahrzeugdaten 1, (wird nicht übertragen in den Referenzdaten und Sequenzvorschau aus LAFES-JIT)					
Formale Beschreibung des Segmentes:					
		S, Format	Bsp.:	VW-DE-Definition / Verwendung / Hinweise	
GIR			GIR		
7297	Satz-Identifikation, Qualifier	M an..3	+ADD	'ADD' Kennzeichen für Additional Data / Zusätzliche Daten	
C206	Identifikationsnummer	M			
7402	Identifikationsnummer	M an..35	+12345678 9012	max 12-stell.System-Synchronisationszahl, Wird nur im PAB und nur von Montagewerken mit zwei oder mehr parallelen JiT-Montagelinien übertragen. Die Erfassungen in FIS über parallele Erfassungspunkte werden mit einer Synchronisationszahl fortlaufend gezählt. Die Daten für alle Montagelinien werden über eine logische Leitung gesendet. Nach einer Störung / Leitungsunterbrechung wird die Synchronisationszahl bei mehreren parallelen Montagelinien zur Wiederherstellung der logischen Sequenz genutzt.	
7405	Identitätsnummer, Qualifier	C an..3	:SSR	'SSR' = Qualifier Systems Sequence Reference	
C206	Identifikationsnummer	C			
7402	Identifikationsnummer	M an..35	+ABCDEF GHIJKL	(a...12) = max 12-stell. Sonderspezifikationen Ergänzende Beschreibung zum Fahrzeug kann nicht abgerechnet werden, Feldbelegung muß Modul-/ZSB- abhängig vereinbart werden; z.B. bei Audi: Vorserien-Kz, Innenaustattung. Segmentgruppe wird im Standardfall nicht übertragen; wird nur übertragen, wenn zusätzliche Informationen vereinbart sind. Z.Z. können Sonderspezifikationen nur in den Nachrichten aus FIS-JIT übertragen werden.	
7405	Identitätsnummer, Qualifier	C an..3	:SVS	'SVS' = Qualifier Additional Vehicle Specifications	
C206	Identifikationsnummer	C			
7402	Identifikationsnummer	M an..35	+P4A	a..3 = max 3-stell. Nachbestellkennzeichen Datenelementgruppe wird nur bei Nachbestellungen von FIS-JIT übertragen.	
7405	Identitätsnummer, Qualifier	C an..3	:ACO	'ACO' = Qualifier Additional Call Off / Nachbestellung	
C206	Identifikationsnummer	C			
7402	Identifikationsnummer	M an..35	+ABCDEF GH	(a.8) Aktennotiz-Nr. Bei Pilot-Fahrzeugen (Vorserien) wird die Referenznummer der Aktennotiz übertragen. Das Datenelement wird nur bei 'Aktennotiz'-Fahrzeugen genutzt. Z.Z. ist die Aktennotiz-Nr. nur in den Nachrichten aus FIS-JIT verfügbar (geplant).	
7405	Identitätsnummer, Qualifier	C an..3	:PRI	'PRI' = Qualifier Pilot Run Identification / Vorserienkennung	
C206	Identifikationsnummer	C			
7402	Identifikationsnummer	M an..35	+123456	siehe Kommentar nnxxxx = Referenzdaten vom Erfassungspunkt Produktionssynchroner Abruf (PAB): nn = Montagelinien-Nr, xxxx = laufende Nr auf der Montagelinie. Hinweis: Zählernull-stellung ist von der lokalen FIS-JIT Installation abhängig.	

Segment:	GIR	lfd. Nr.: 10 Status: C	Ebene: 2 Max. Wdh.: 1	Zusammengehörige Identifikationsnummern RELATED IDENTIFICATION NUMBERS
Formale Beschreibung des Segmentes:				
		S, Format	Bsp.:	VW-DE-Definition / Verwendung / Hinweise
7405	Identitätsnummer, Qualifier	C an..3	:LSR'	'LSR' = Qualifier Logical Sequence Reference
Kommentar:				
Das GIR-Sement mit Fahrzeugdaten 1 wird nicht in den Referenzdaten und Sequenzvorschau aus LAFES-JIT übertragen.				
Die Datenelementgruppe C206 mit dem Qualifier LSR wird nur in der Nachrichten-Anwendung Sequenzkontrolle 'SEC' übertragen. Die Ausprägung Sequenzkontrolle wird nur im Ausnahmefall vereinbart und installiert. Sie dient bei fördertechnischen Sonderfällen zur Kontrolle und Korrektur der Sequenzdaten (Qualifier = 30). Bei Übertragung der Nachricht Sequenzkontrolle 'SEC' wird die Segmentgruppe 4 nur mit eingeschränktem Datenumfang genutzt.				
Nachbestellkennzeichen:				
Über das Nachbestellkennzeichen wird u. a. die Erstellung des elektronischen TSL (Kostenübernahme durch VW-Audi) gesteuert.				
Kz	Fehlerart	Vorschlag Kostenübernahme	d.h. im elektr. TSL	
G..	Qualität / Beschädigg.	zu Lasten Lieferanten		
P..	Beschädigung in Prod.	zu Lasten VW / Audi	im TSL	
F..	Fehlteil	zu Lasten Lieferanten		
H..	Fehlteil	zu Lasten VW / Audi	im TSL	
L..	Falschbau	zu Lasten Lieferanten		
K..	Falschbau	zu Lasten VW / Audi	im TSL	
E..	TE-Problem	zu Lasten VW / Audi	im TSL	
Verweis auf VDA-Empfehlungen:				
Codierungsbeispiel:				
GIR+ADD+123456789012:SSR+ABCDEFGHijkl:SVS+P4A:ACO+ABCDEFGH:PRI+123456:LSR'				

Gruppe:	SG4	Max. Wdh.: 9999	Status: M	SG4	SEQ-DTM-GIR-LOC-SG5-SG7
Segment:	GIR	lfd. Nr.: 11	Ebene: 2	Zusammengehörige Identifikationsnummern RELATED IDENTIFICATION NUMBERS	
		Status: M	Max. Wdh.: 1		
Beschreibung: Fahrzeugdaten 2					
Formale Beschreibung des Segmentes:					
		S, Format	Bsp.:	VW-DE-Definition / Verwendung / Hinweise	
GIR			GIR		
7297	Satz-Identifikation, Qualifier	M an..3	+4	4 Vehicle reference / Fahrzeug-Referenz	
C206	Identifikationsnummer	M			
7402	Identifikationsnummer	M an..35	+WVWZZZ 1JZ1W204 568	(a.17) = 17-stell. Fahrgestell-Nr. , wird nur im Produktionssynchronen Abruf übertragen, wichtig bei Sicherheitsteilen, Ersatzteilversorgung.	
7405	Identitätsnummer, Qualifier	C an..3	VV	VV Vehicle identity number / Fahrgestell-Nummer	
C206	Identifikationsnummer	C			
7402	Identifikationsnummer	M an..35	+99471436 52	PJKWT1234P = Auftragsdaten / Kenn-Nr PJ = Soll-Produktionsjahr KW = Kalenderwoche (ZP-8-Planungsdatum) T = Wochentag (ZP-8-Planungsdatum) 1234 = lfd. Nr. je Wochentag eindeutig P = Prüfziffer (Modulo 10, gerechnet über KWT1234)	
7405	Identitätsnummer, Qualifier	C an..3	AN	AN Manufacturing reference number / Kenn-Nr.	
C206	Identifikationsnummer	C			
7402	Identifikationsnummer	M an..35	+991J0	jjaaa = 2-stell. Modelljahr und 3-stell. Modell; abweichend vom Produktionssynchronen Abruf wird in den Referenzdaten und Sequenzvorschau Daten aus LAFES-JIT im Modelljahr konstant '00', im Modell die Fahrzeugklasse übertragen.	
7405	Identitätsnummer, Qualifier	C an..3	TMA	'TMA' = Qualifier Modell	
C206	Identifikationsnummer	C			
7402	Identifikationsnummer	M an..35	+AB	(a...4) Modul-Id (Modul-Schlüssel, früher: =Teileartgruppe), wird in den VW-Systemen z. Z. 2-stellig (s. Kommentar) geführt, er wird nur in der SYNCRO-Version 2 übertragen. Der Modulschlüssel ist im Barcode des Modul-Labels zu codieren, wenn der Einsatz des Standard-JiT-Labels vereinbart wurde. Der Modulschlüssel ist ebenfalls im Barcode des Gestell-Labels Sequenzanlieferung zu codieren, wenn der Einsatz des Standard Gestell-Labels für Sequenzanlieferung vereinbart wurde.	
7405	Identitätsnummer, Qualifier	C an..3	'PGI'	PGI = Parts Group Identifier / Teileartgruppe	
Kommentar:					
In der SYNCRO-Version 2, wird ein Kennzeichen für den Modul-Id (Modul-Schlüssel) übertragen. Unter dem Modul-Schlüssel werden alle Teilenummernumfänge eines Moduls zusammengefasst. Da der Modul-Schlüssel in den meisten Fällen in Wesen und Ausprägung mit dem Modulkennzeichen der Stückliste identisch ist, ist die gleiche Bezeichnung anzustreben. Das z. Z. 2-stellige Modulkennzeichen der Stückliste ist 3-stellig (geplant). Mit einem (aktuell nicht geplanten) 4-stelligen Modul-Schlüssel ist langfristig eine weitergehende Differenzierung möglich.					
Verweis auf VDA-Empfehlungen:					
Codierungsbeispiel:					

Segment:	GIR	lfd. Nr.: 11 Status: M	Ebene: 2 Max. Wdh.: 1	Zusammengehörige Identifikationsnummern RELATED IDENTIFICATION NUMBERS
GIR+4+WVWZZZ1JZ1W204568:VV+9947143652:AN+991J0:TMA+AB:PGI'				

Gruppe:	SG4	Max. Wdh.: 9999	Status: M	SG4	SEQ-DTM-GIR-LOC-SG5-SG7
Segment:	LOC	lfd. Nr.: 12 Status: C	Ebene: 2 Max. Wdh.: 1	Ortsangabe PLACE/LOCATION IDENTIFICATION	
Beschreibung: Fertigungsbereichskennzeichen, wird in den Referenzdaten nicht übertragen.					
Formale Beschreibung des Segmentes:					
		S, Format	Bsp.:	VW-DE-Definition / Verwendung / Hinweise	
LOC			LOC		
3227	Ortsangabe, Qualifier	M an..3	+54	<i>54 Manufacturing department / Fertigungsbereich</i>	
C517	Ortsangabe	C			
3225	Ortsangabe, Identifikation	C an..25	+RB01'	(a.4) = vierstell. Kennzeichen für den Karossen-Erfassungspunkt; bei Nachbestellungen wird ein vereinbarter Anlieferort übertragen.	
Kommentar:					
Verweis auf VDA-Empfehlungen:					
Codierungsbeispiel:					
LOC+54+RB01'					

Gruppe:	SG4	Max. Wdh.: 9999	Status: M	SG4	SEQ-DTM-GIR-LOC-SG5-SG7
Gruppe:	SG7	Max. Wdh.: 9999	Status: M	SG7	LIN-PIA-IMD-ALI-GIR-TDT-FTX-PAC-DTM-S
Segment:	LIN	lfd. Nr.: 13 Status: M	Ebene: 2 Max. Wdh.: 1	Positionsdaten LINE ITEM	
Beschreibung: Teilenummer (Teile-Nr, Zsb-Nr, Modul-Nr)					
Formale Beschreibung des Segmentes:					
			S, Format	Bsp.:	VW-DE-Definition / Verwendung / Hinweise
LIN				LIN	
1082	Positionsnummer	C	an..6	+	--
1229	Handlungsanforderung/-benachrichtigung, codiert	C	an..3	+	--
C212	Waren-/Leistungsnummer, Identifikation	C			
7140	Produkt-/Leistungsnummer	C	an..35	+ BKK A00 117 OS VD	(a...19 bei VW/Audi/Skoda) Teilenummer / Artikelnummer im strukturierten Druckformat, abschließende Leerzeichen in der Artikelnummer werden nicht übertragen. Form: ' ttt mmm uuu ii fff' ttt = Typbezeichnung mmm = Mittelgruppe uuu = Untergruppe ii = Index fff = Farbkennzeichen evtl. Logistikkennzeichen
7143	Produkt-/Leistungsnummer, Art, codiert	C	an..3	:IN'	IN = Buyer's item number / Sachnummer Kunde
Kommentar: Die Segmentgruppe 7 mit LIN ff. wird immer gesendet.					
Verweis auf VDA-Empfehlungen:					
Codierungsbeispiel: LIN+++ BKK A00 117 OS VD:IN'					

Gruppe:	SG4	Max. Wdh.: 9999	Status: M	SG4	SEQ-DTM-GIR-LOC-SG5-SG7
Gruppe:	SG7	Max. Wdh.: 9999	Status: M	SG7	LIN-PIA-IMD-ALI-GIR-TDT-FTX-PAC-DTM-S
Segment:	PIA	Ifd. Nr.: 14 Status: C	Ebene: 3 Max. Wdh.: 10	Zusätzliche Produktidentifikation ADDITIONAL PRODUCT ID	
Beschreibung: Zusatzinformation Teileart (BESI-Teileart), wird z.Z. nicht gesendet					
Formale Beschreibung des Segmentes:					
			S, Format	Bsp.:	VW-DE-Definition / Verwendung / Hinweise
PIA				PIA	
4347	Produkt-Identifikationsfunktion, Qualifier	M an..3		+1	<i>1 Additional identification / zusätzliche Produktidentifikation</i>
C212	Waren-/Leistungsnummer, Identifikation	M			
7140	Produkt-/Leistungsnummer	C an..35		+AB'	(a...4) Teileart (BESI-Teileart), wird in den VW-Systemen z.Z. 2-stellig geführt.
Kommentar: Mit der Teileart (BESI-Teileart) werden in BESI Teilenummernumfänge für logische Prüfungen zusammengefasst. Die Teileart wird z.Z. nicht gesendet und ist aktuell nicht geplant, eine eventuelle Übertragung ist nur in der SYNCRO-Version 2 als Möglichkeit vorgesehen. Die Verarbeitung beim Datenempfänger sollte aber vorbereitet sein.					
Verweis auf VDA-Empfehlungen:					
Codierungsbeispiel: PIA+1+AB'					

Gruppe:	SG4	Max. Wdh.: 9999	Status: M	SG4	SEQ-DTM-GIR-LOC-SG5-SG7
Gruppe:	SG7	Max. Wdh.: 9999	Status: M	SG7	LIN-PIA-IMD-ALI-GIR-TDT-FTX-PAC-DTM-S
Gruppe:	SG11	Max. Wdh.: 10	Status: M	SG11	QTY-SCC-DTM-SG12
Segment:	QTY	lfd. Nr.: 15 Status: M	Ebene: 3 Max. Wdh.: 1	Menge QUANTITY	
Beschreibung: Abruf- / Liefermengen je ZSB / Sachnummer					
Formale Beschreibung des Segmentes:					
			S, Format	Bsp.:	VW-DE-Definition / Verwendung / Hinweise
QTY				QTY	
C186	Mengenangaben		M		
6063	Menge, Qualifier		M an..3	+131	<i>131 Delivery quantity / Liefermenge</i>
6060	Menge		M n..15	:1	(n...9 bei VW/Audi/Skoda) Abrufmenge je ZSB / Sachnummer (je Kenn-Nr.)
6411	Maßeinheit, Qualifier		C an..3	:PCE'	<i>PCE Stück</i>
Kommentar:					
Verweis auf VDA-Empfehlungen:					
Codierungsbeispiel:					
QTY+131:1:PCE'					

Segment:	UNT	lfd. Nr.: 16 Status: M	Ebene: 0 Max. Wdh.: 1	Nachrichten-Endesegment MESSAGE TRAILER
Beschreibung: Abschluß der Nachricht Message Kontrollsegment,				
Formale Beschreibung des Segmentes:				
		S, Format	Bsp.:	VW-DE-Definition / Verwendung / Hinweise
UNT			UNT	
0074	Anzahl der Segmente in einer Nachricht	M n..6	+15	Anzahl der Segmente in einer Nachricht
0062	Nachrichten-Referenznummer	M an..14	+12345'	Referenznummer der Nachricht in der Übertragungsdatei, identisch mit UNH DE0062.
Kommentar: UNT-Segment dient dazu, eine Nachricht zu beenden und sie auf Vollständigkeit zu prüfen.				
Verweis auf VDA-Empfehlungen:				
Codierungsbeispiel: UNT+15+12345'				

Segment:		UNZ	lfd. Nr.: 17 Status: M	Ebene: 0 Max. Wdh.: 1	Nutzdaten-Endesegment INTERCHANGE TRAILER
Beschreibung: Abschluß der Übertragungsdatei Nutzdaten-Endesegment,					
Formale Beschreibung des Segmentes:					
		S, Format	Bsp.:	VW-DE-Definition / Verwendung / Hinweise	
UNZ					
0036	Datenaustauschzähler	M n..6	UNZ +1	Anzahl Nachrichten in einer Übertragung, bei VW (in diesem Anwendungsfall) immer 1,	
0020	Datenaustauschreferenz	M an..14	+12345'	Referenznummer ist identisch mit UNB DE0020.	
Kommentar: UNZ-Segment dient dazu, eine Übertragungsdatei zu beenden und sie auf Vollständigkeit zu prüfen.					
Verweis auf VDA-Empfehlungen:					
Codierungsbeispiel: UNZ+1+12345'					